



Technische Dokumentation **Gemeindesaal Steinhausen**

Bahnhofstrasse 5
6312 Steinhausen

[Webseite Gemeindesaal](#)

GEMEINDESAAL STEINHAUSEN	1
GEMEINDESAAL	3
DIMENSIONEN SAAL UND BÜHNE.....	4
TECHNIK AUDITORIUM.....	5
DIVERSES TECHNIK AUDITORIUM	8
TECHNIK BÜHNE	9
DIVERSES TECHNIK BÜHNE	12
BÜHNENAUSMASSUNG TIEFE	13
LICHTTECHNIK	14
ANSCHLUSSMÖGLICHKEITEN LICHTPULT.....	15
FADERBELEGUNG LICHTPULT	16
GERÄTE SPEZIFIKATIONEN	17
BILDER SCHEINWERFER / PULT	18
TONTECHNIK	23
TONTECHNIK BESCHRIEB	24
DIVERSES TONTECHNIK	27
VERSCHIEDENES GEMEINDESAAL	30
KONTAKT/DOWNLOADS/RESERVATION	33



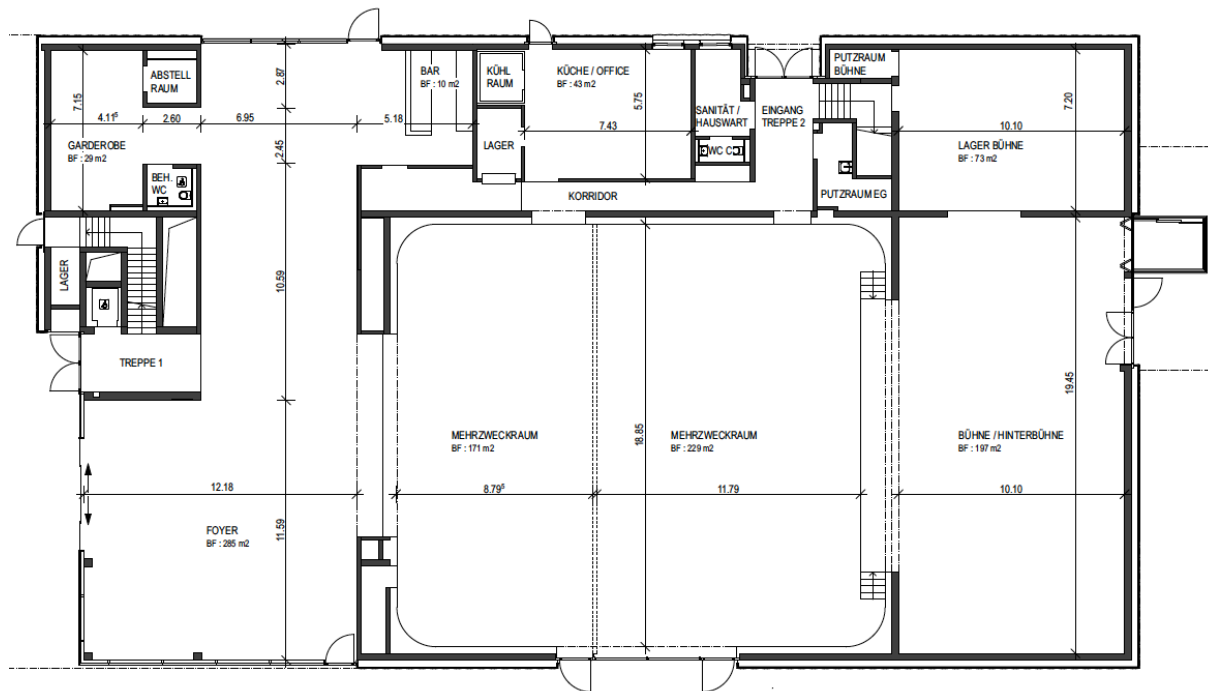
Gemeindesaal

Der Gemeindesaal in der 2017 eröffneten Zentrumsüberbauung befindet sich mitten im Dorfzentrum an der Bahnhofstrasse 5.

Er eignet sich für Konzerte, Veranstaltungen sowie auch für Ausstellungen bis max. 600 Personen stehend, 549 Personen bei Konzertbestuhlung, 378 Personen bei Bankettbestuhlung.

Der Gemeindesaal ist mit einer Bühnentechnik (Licht und Ton) sowie Stühlen und Tischen ausgestattet. Zudem sind Aufhängepunkte vorhanden, um weiteres technisches Equipment anbringen zu können. Nebst dem Saal kann auch die Küche sowie zwei Künstlergarderoben, zwei Sitzungsräume und ein Proberaum (Obergeschoss) individuell dazu gemietet werden.

Der Gemeindesaal ist teilbar und kann als grosser oder kleiner Saal umfunktioniert werden.



Dimensionen Saal und Bühne

Saal offen

20,58m(T) x 18,85m(B)

Saal geteilt

Vorne 11,79m (T) x 18,85m (B) / Hinten 8,79m (T) x 18,85m (B)

Bühne

10,10m (T) x 19,45m (B)

Portalbreite Bühne

7,90m (min. Breite) bis 11,90m (max. Breite)

Portalhöhe Bühne

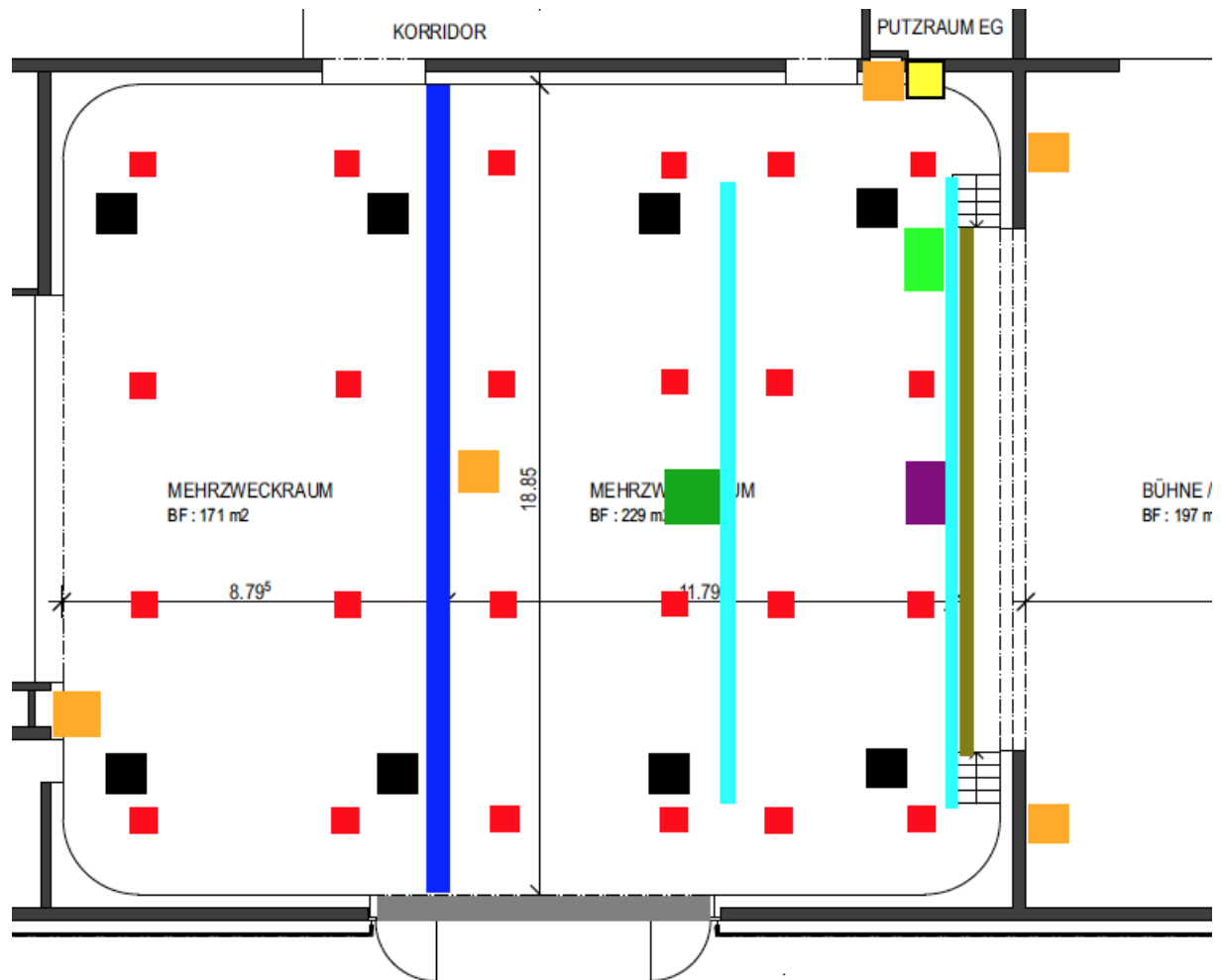
3,50m (min. Höhe) bis 4,47m (max. Höhe)

Vorbühne

1,00m (H) x 11,90m (B) x 0,90m (T) / fixe Treppen links und rechts

Lager / Backstage

6,00m (T) x 7,20m (B)



Technik Auditorium

■ Saal-Unterteilung

Mobiles Schienen-Trennwandsystem für Unterteilung in zwei Bereiche (nur bedingt Schallabsorbierend, falls gleichzeitige Aktivitäten in beiden Bereichen stattfinden)

■ Hängepunkte

24 Hängepunkte à 750kg (nur vertikale Last erlaubt!)

■ Haupt-Saalsteuerung

Beleuchtungszüge-Automatik: 1 Saal/2 Bühne
Hebebühne, Fensterverdunkelung, Saallicht, Lüftung

■ Haustechnik Anschlüsse Licht, Ton, Livesteuerung

vorne links, Mitte Saal, hinten rechts, Bühne links/rechts

■ Stromanschlüsse im Saalboden

230 Volt

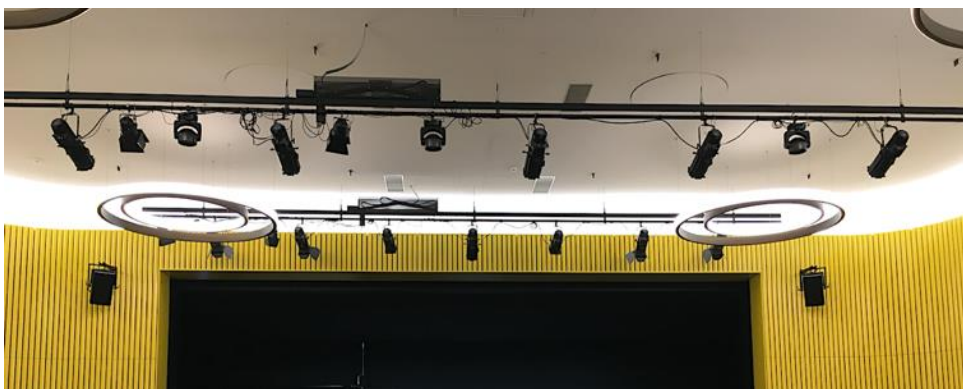
■ Videobeamer

In Saaldecke versenkbarer Beamer für Projektionen Leinwände Bühne
Sony VPL-FHZ131L, WUXGA, 13'000 Lumen, HDMI/VGA
Portable Anschlussbox für Videosignal und Ton



■ Beleuchtungszüge

Zug 1 Saal, Zug 2 Bühne, Max. Nutzlast je 300kg
(Schema in Haupt-Saalsteuerung beachten)



■ Hebebühne

Von Niveau Boden Auditorium auf Niveau Boden Bühne, 1,50m x 2,50m
Nutzlast maximal 2000kg (Schema in Haupt-Saalsteuerung beachten)



■ Sicherheitsgeländer Vorbühne

Bei Treppenaufgängen fix montiert, Vorbühne optional, auf Wunsch

■ Mobile Mittentreppe auf Bühne

Optional 1m oder 2m Breite

■ Fensterverdunkelung Saal

Steuerbare Verdunkelung der Fenster gegen aussen
Steuerung via Touchpanel *Haupt-Saalsteuerung* oder
Haustechnik Anschluss hinten rechts

Diverses Technik Auditorium

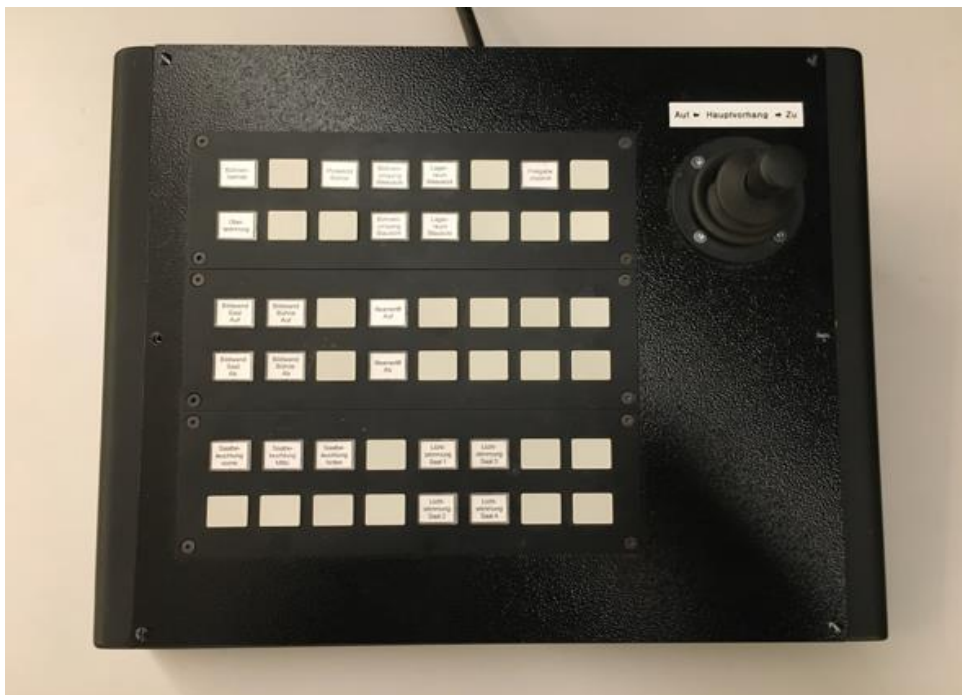
Saal-Beleuchtung

6 paarweise individuell dimmbare kreisförmige Saalbeleuchtungen



Livesteuerung

Pult mit Bedienung von Saallicht, Beamer auf/ab, Leinwände auf/ab
Hauptvorhang auf/zurück, Bühne Arbeits-/Probe-/Blaulicht
(Anschlüsse wie *Haustechnik Anschlüsse Licht, Ton, Livesteuerung*)



Bestuhlung / Tribüne

Nur Flachbestuhlung vorhanden
Keine Podesterie für Tribüne

Reservezüge

3 Reservezüge, Bedienung via Bühnensteuerung
Max. Nutzlast je 300kg (Schema in Haupt-Saalsteuerung beachten)

Schallreflektorzüge

4 Schallreflektorzüge für Optimierung Akustik
Bedienung via Bühnensteuerung
Keine zusätzliche Last an diesen Zügen erlaubt

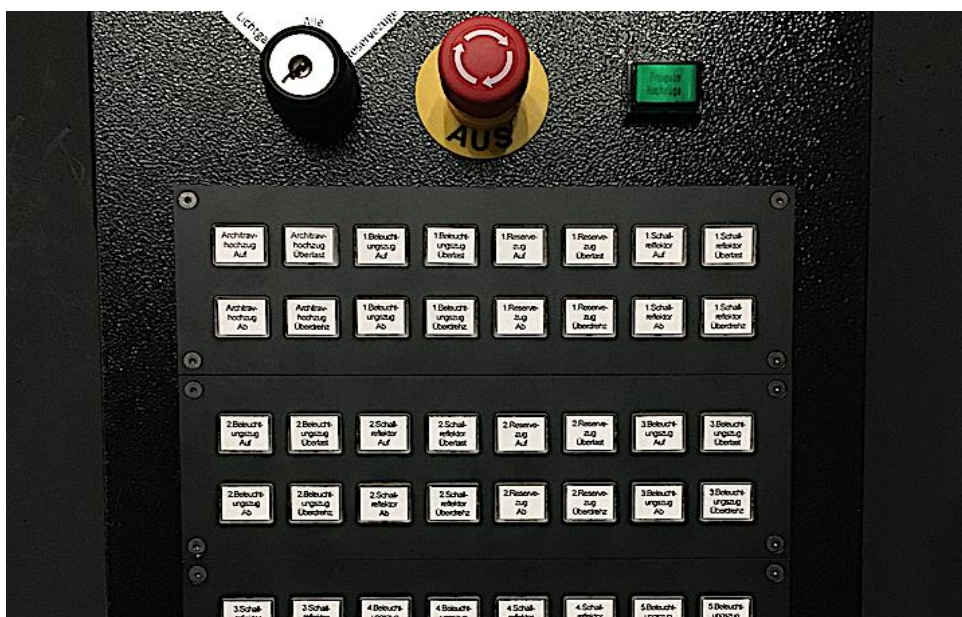
Hebebühne für Bühnenmaterial

Für Materialtransport, vom Auslad direkt auf die Bühne
3,20m Tiefe / 2,40m Breite / max. Belastung 2000kg



Hauptsteuerung Bühnentechnik-Automat

Bedienung nur nach Instruktion durch Haustechniker



Bühnenstrom Haupt-Tableau

- 1 CEE 63 A
- 1 CEE 32 A
- 1 CEE 16 A
- 1 Typ 25/16 A
- 2 Typ 23/16 A



Diverses Technik Bühne

Mobile Leinwände

- 1 Leinwand im Rahmen, Bildgrösse: 2,93m Breite x 1,83m Höhe
- 1 Leinwand im Rahmen, Bildgrösse: 2,40m Breite x 2,00m Höhe

Diverse Vorhänge

- Vorhang durchgehend weiss an Rückwand Bühne mit Gewichtstange
- Vorhang durchgehend schwarz an Rückwand Bühne (Vorhang hinten)
- Vorhang durchgehend schwarz für Halbierung Bühnentiefe (Vorhang Mitte)
- 4 Seiten-/Wingvorhänge (je links und rechts)
- Sämtliche Vorhänge an Schienen, Bedienung manuell

Bühnenpodeste

- 24 Bühnenelemente 1m x 2m
- 48 x 80cm Steckfüsse
- 48 x 60cm Steckfüsse
- 48 x 40cm Steckfüsse
- 48 x 20cm Steckfüsse

Bühnenlicht

- Arbeitslicht (weiss Neon)
- Probelicht (weiss LED Fluter)
- Blaulicht Bühnenumgebung
- Steuerbar via Hauptsteuerung und Livesteuerung
- (Blaulicht nur via Livesteuerung)

Diverses Zusatzmaterial

- Transportwagen, Leitern
- Rolltisch für Licht-/Livesteuerung
- Podest-Stoffabdeckung schwarz
- Tischumrandung anthrazit
- Bühnen-Garderobenständer
- Klebeband für Saal-/Bühnenboden, Putzmaterial

Bühnenzüge

- Sämtliche Züge sind automatisch verstellbar via Bühnensteuerung

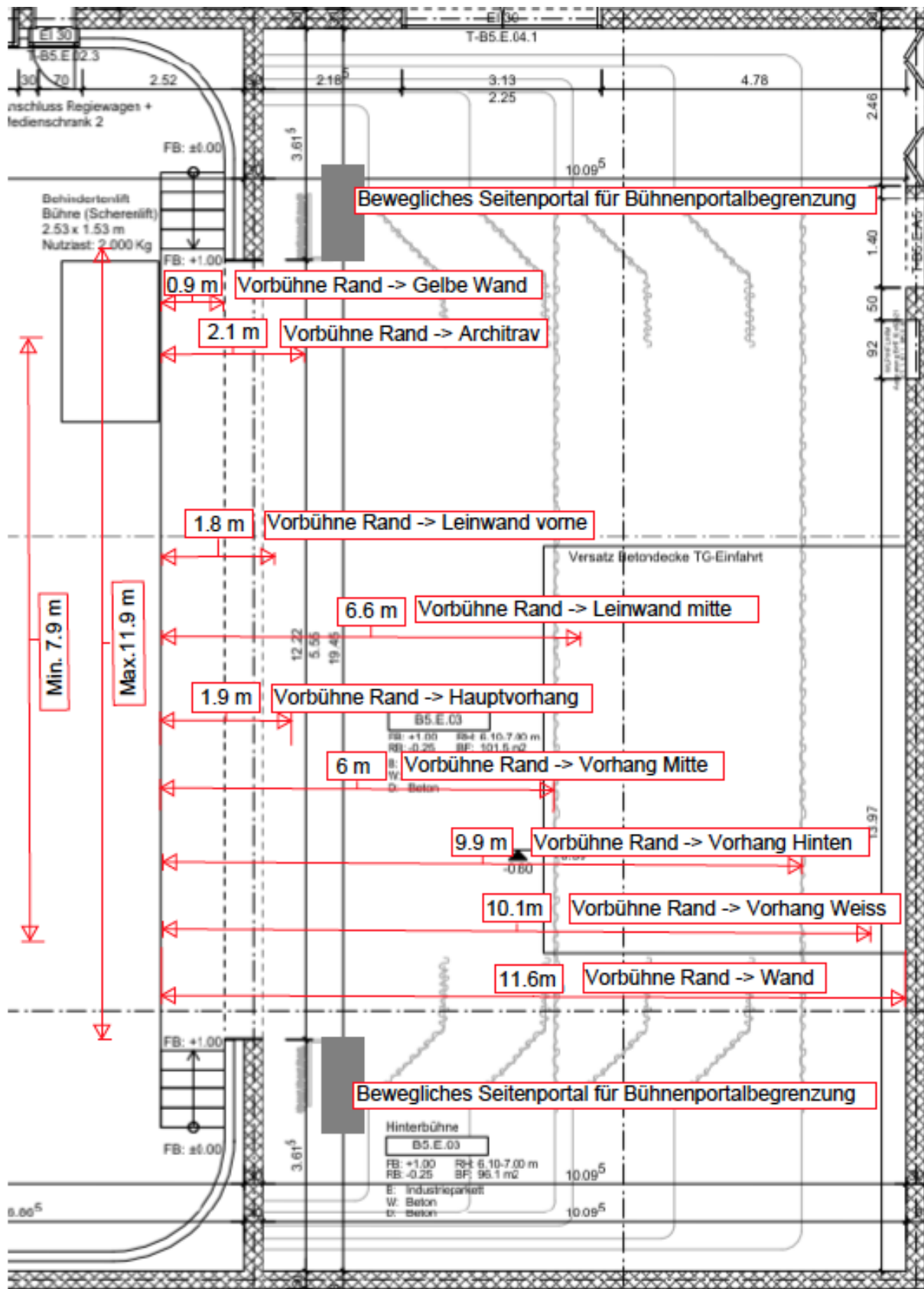
Pyro / Bühnennebel

- Pyro-Effekte aller Art sind VERBOTEN!
- Bei Einsatz von Bühnennebel müssen die Rauchmelder abgeschaltet werden, daher ist eine externe Brandwache (kostenpflichtig) nötig.

Bodenbelastung Bühne

- Maximal 500kg/m²

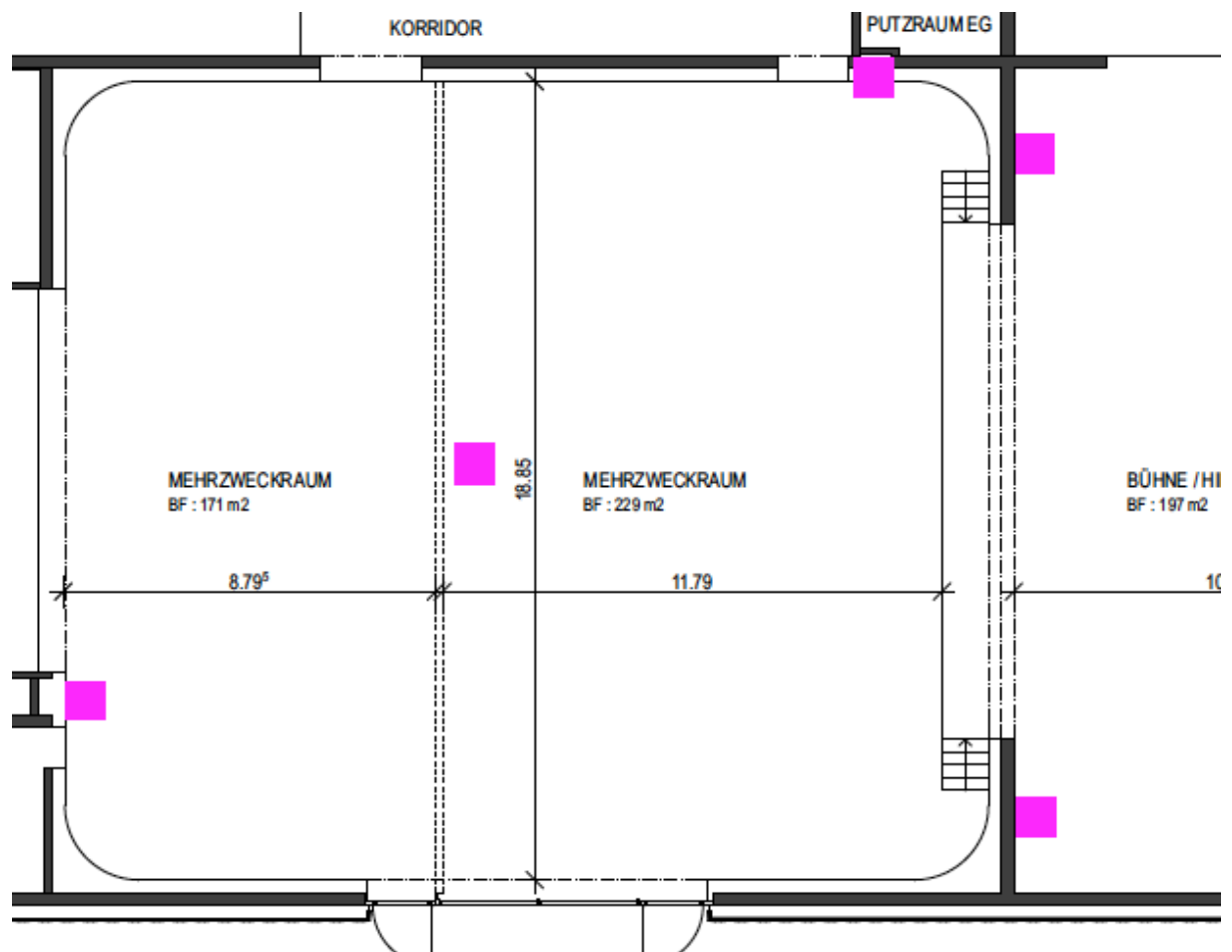
KEIN Intercom-System



Bühnenausmassung Tiefe



Lichttechnik



Anschlussmöglichkeiten Lichtpult

Das Lichtpult kann im Saal und auf der Bühne an verschiedenen Punkten (DMX/Strom) angeschlossen werden.

Grundsätzlich sind das dieselben Punkte, an denen auch das Tonmischpult und die Livesteuerung angeschlossen werden können.

Fader Pult	Funktion	Gerät	Tor-Klappe	Messer	Folienhalter	DMX Adresse	Modus	Universe	RDM
------------	----------	-------	------------	--------	--------------	-------------	-------	----------	-----

Saal Zug

1	Front flach L	ETC Source Four LED 2 Zoom (25-50°)		X	X	001-010	Direct	1	X
2	Front flach	ETC Source Four LED 2 Zoom (25-50°)		X	X	011-020	Direct	1	X
3	Front flach	ETC Source Four LED 2 Zoom (25-50°)		X	X	021-030	Direct	1	X
4	Front flach	ETC Source Four LED 2 Zoom (25-50°)		X	X	031-040	Direct	1	X
5	Front flach R	ETC Source Four LED 2 Zoom (25-50°)		X	X	041-050	Direct	1	X
21	Moving Light L	Martin MAC Aura XB				250 - 263	STD	1	X
22	Moving Light	Martin MAC Aura XB				270 - 283	STD	1	X
23	Moving Light R	Martin MAC Aura XB				290 - 303	STD	1	X
50	Rednerpult FIX		X			152		1	

Bühnen Zug

6	Front steil L	ETC Source Four LED 2 Fresnel Adapter	X		X	051-060	Direct	1	X
7	Front steil	ETC Source Four LED 2 Fresnel Adapter	X		X	061-070	Direct	1	X
8	Front steil	ETC Source Four LED 2 Fresnel Adapter			X	071-080	Direct	1	X
9	Front steil	ETC Source Four LED 2 Zoom (25-50°)		X	X	081-090	Direct	1	X
10	Front steil	ETC Source Four LED 2 Fresnel Adapter			X	091-100	Direct	1	X
11	Front steil	ETC Source Four LED 2 Fresnel Adapter	X		X	101-110	Direct	1	X
12	Front steil R	ETC Source Four LED 2 Fresnel Adapter	X		X	111-120	Direct	1	X
24	Moving Light L	Martin MAC Aura XB				410-423	STD	1	X
25	Moving Light R	Martin MAC Aura XB				430-443	STD	1	X
26	Front Wash	LumiPar 12 IP			X	310-319	6ch-RGB	1	
27	Front Wash	LumiPar 12 IP			X	320-329	6ch-RGB	1	
50	Rednerpult FIX		X			152		1	

1. Beleuchtungszug

31	Down L	ETC ColorSource PAR			Diffusor	121-125	5ch-RGB	1	X
32	Down	ETC ColorSource PAR			Diffusor	126-130	5ch-RGB	1	X
33	Down	ETC ColorSource PAR			Diffusor	131-135	5ch-RGB	1	X
34	Down R	ETC ColorSource PAR			Diffusor	136-140	5ch-RGB	1	X

2. Beleuchtungszug

17	Seite L	ETC Color Source Spot jr Deep Blue		X		360-364	5ch-RGB	1	X
18	Seite R	ETC Color Source Spot jr Deep Blue		X		365-369	5ch-RGB	1	X
35	Backlight L	ETC Color Source Spot LED CYC Adapter				380-384	5ch-RGB	1	X
36	Backlight	ETC Color Source Spot LED CYC Adapter				385-389	5ch-RGB	1	X
37	Backlight R	ETC Color Source Spot LED CYC Adapter				390-394	5ch-RGB	1	X
28	Down Wash	LumiPar 12 IP			X	330-339	6ch-RGB	1	
29	Down Wash	LumiPar 12 IP			X	340-349	6ch-RGB	1	
41	Fluter Aussen	Rima S500 F				141	8 bit	1	
42	Fluter Mitte	Rima S500 F				142	8 bit	1	

3. Beleuchtungszug

38	Backlight L	ETC Color Source Spot LED CYC Adapter				395-399	5ch-RGB	1	X
39	Backlight	ETC Color Source Spot LED CYC Adapter				400-404	5ch-RGB	1	X
40	Backlight R	ETC Color Source Spot LED CYC Adapter				405-409	5ch-RGB	1	X
43	Fluter Aussen	Rima S500 F				143	8 bit	1	
44	Fluter Mitte	Rima S500 F				144	8 bit	1	

4. Beleuchtungszug

19	Seite L	ETC Color Source Spot jr Deep Blue		X		370-374	5ch-RGB	1	X
20	Seite R	ETC Color Source Spot jr Deep Blue		X		375-379	5ch-RGB	1	X
30	Back Wash	LumiPar 12 IP			X	350-359	6ch-RGB	1	
45	Fluter Aussen	Rima S500 F				145	8 bit	1	
46	Fluter Mitte	Rima S500 F				146	8 bit	1	

Seite Links

13	Seite oben L	ETC Source Four LED 2 Zoom (25-50°)		X	X	185-194	Direct	1	X
14	Seite unten L	ETC Source Four LED 2 Fresnel Adapter			X	205-214	Direct	1	X

Seite Rechts

15	Seite oben R	ETC Source Four LED 2 Zoom (25-50°)		X	X	195-204	Direct	1	X
16	Seite unten R	ETC Source Four LED 2 Fresnel Adapter			X	215-224	Direct	1	X

Additional nur auf Anfrage

48	Stroboskop	Martin Atomic 3000				510		1	
49	Nebelmaschine	Matin JEM ZR Series				511		1	
	Followspot	Canto 2000 th							

Geräte Spezifikationen

Bilder Scheinwerfer / Pult



8 ETC Source Four LED 2 Zoom



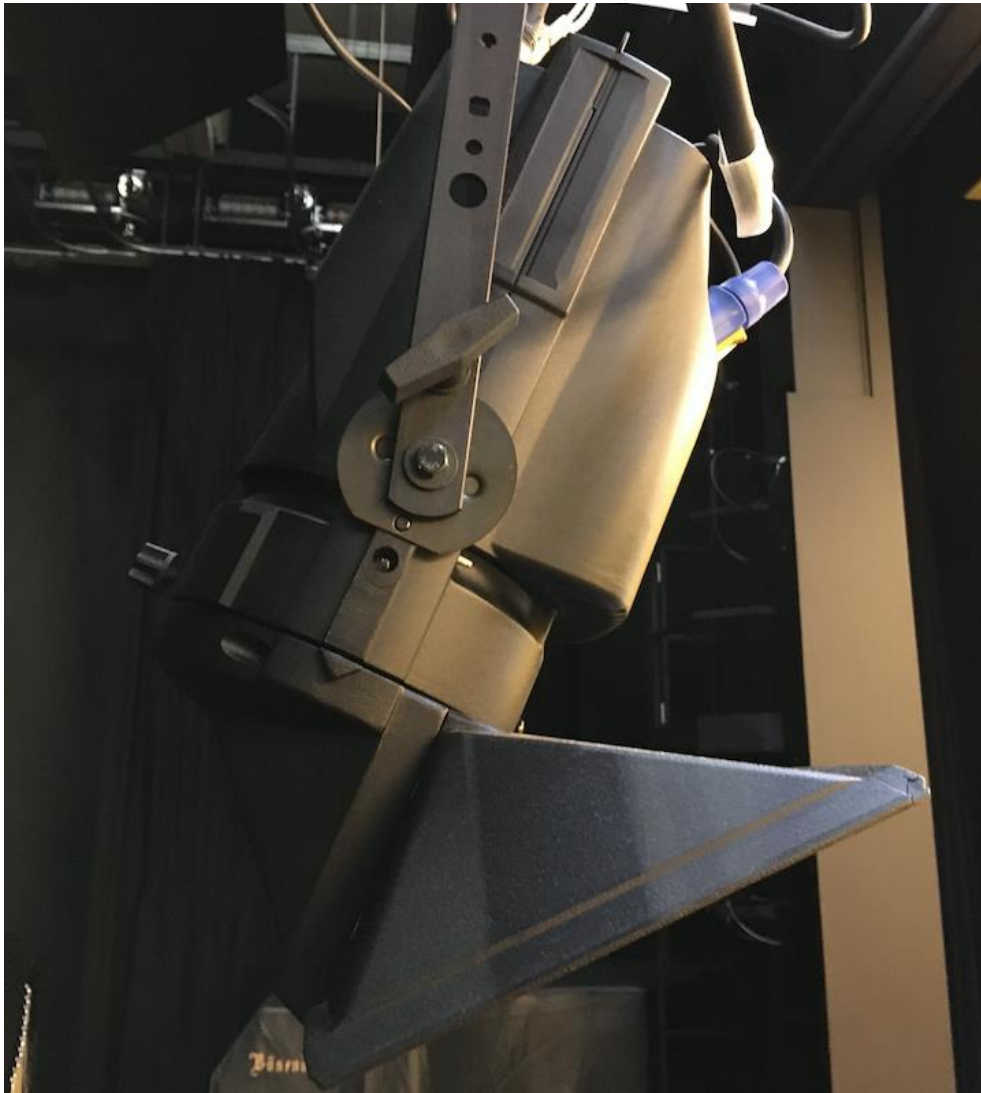
8 ETC Source Four LED 2 Fresnel



5 Martin MAC Aura XB



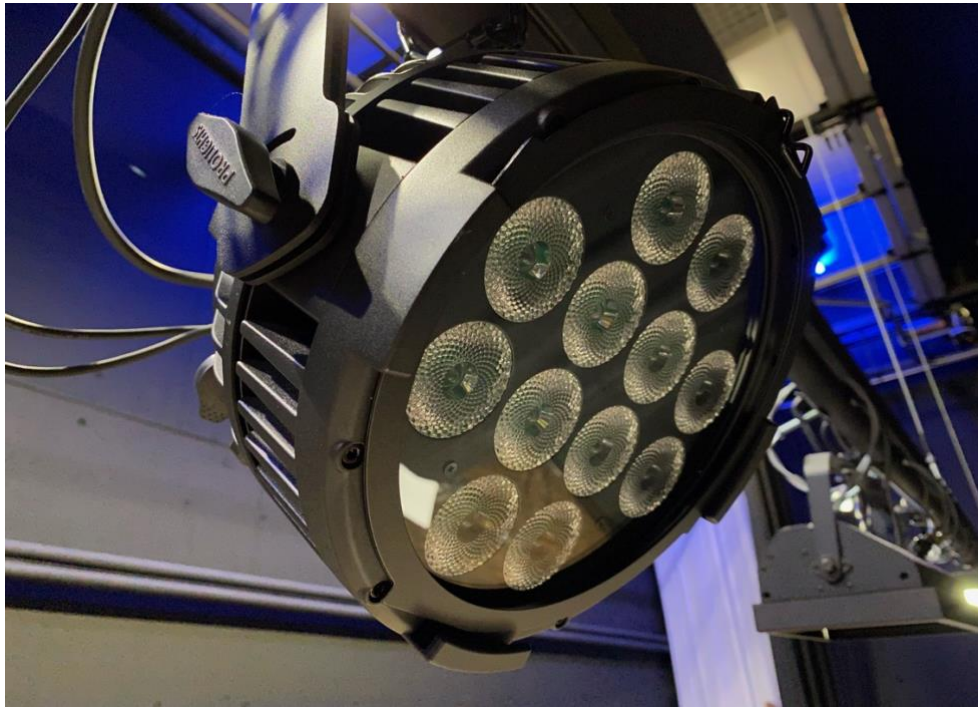
8 ETC Color Source LED PAR



6 ETC Color Source SPOT LED (CYC Adapter)



18 LDR Rima S500 F



5 LumiPar 12IP



4 ETC Color Source SPOT jr Deep Blue



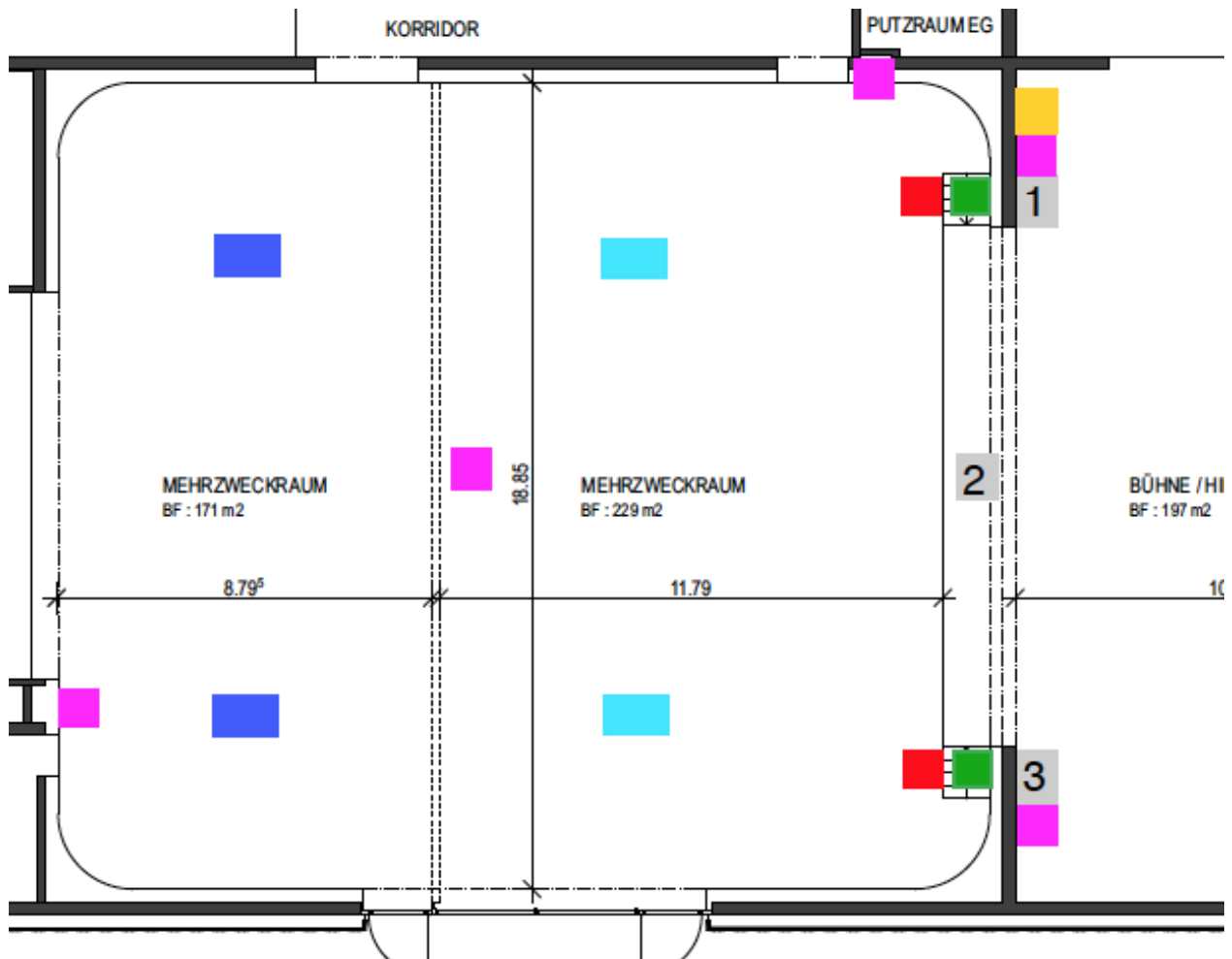
Seitenlicht in Portalen L/R, oben Zoom, unten Fresnel



ETC ColorSource 40 AV
[Technische Daten](#)



Tontechnik



Tontechnik Beschrieb

Grundsätzliches

Das Tonedesign des Hauses darf unter keinen Umständen verändert werden!

Die Anlagezentrale ist «verbotene Zone».

■ Anschlussmöglichkeiten

Die vorhandene Hausanlage (Tonpult/Stagebox) kann im Saal und auf der Bühne an verschiedenen Punkten angeschlossen werden.

Grundsätzlich sind das dieselben Punkte, an denen auch das Lichtmischpult und die Livesteuerung angeschlossen werden können.

■ Anschluss externes Mischpult / Abgriff Saalsignal

Einspeisung: direkt in die Anlagezentrale (Schalter Mixer ext.)
XLR Summe L/R (ab Mischpult extern sym. 600 Ohm)

Ein externes Pult kann auch mit Summe L/R ins Hauspult eingespielt werden (bei allen Positionen der *Anschlussmöglichkeiten*).

Abgriff Saalprogramm: in Anlagezentrale für Aufnahme oder Übertragung in weitere Räume oder Aussenbereiche
Output XLR Summe L/R (+6dB sym. 600 Ohm)

■ Topteile Haupt-PA
An Bühnenportal oben fix installiert



AD Systems Magnus 12
2 Stück L/R
Neodym / PPCN Technologie
12"/2" / 55Hz-18kHz / 600W RMS / 2400W Peak / 133dB peak 1m
620x350x316 (H/B/T)
Amping: Bittner

■ Subwoofer Haupt-PA
In den Bühnentreppen (nicht sichtbar) fix eingebaut

AD Systems Flex 15B
2 Stück L/R
15" Bassreflexsystem
Neodym / PPCN Technologie
43Hz-500Hz / 500W RMS / 2000W Peak / 128dB peak 1m
500x450x580 (H/B/T)
Amping: Bittner

■ Delay-Line Haupt-PA
In Saaldecke (nicht sichtbar, interne Bezeichnung Saal 2) fix eingebaut

AD Systems iFlex 12
2 Stück L/R
Neodym / PPCN Technologie
12"/1" / 65Hz-18kHz / 400W RMS / 1600W Peak / 130dB peak 1m
380x622x350 (H/B/T)
Amping: Bittner

■ **Anschlüsse Fills/Monitore**

- 1:** Monitor 1 / Monitor 2 / Fill links
- 2:** Monitor 4 / Fill mitte (Anschlüsse unter Bühnenboden in Schublade)
- 3:** Monitor 3 / Fill rechts



AD Systems Flex 8

6 Stück (für Fills oder Monitoring)
Reichweite 10m
Neodym / PPCN Technologie
8"/1" / 100Hz-20kHz / 250W RMS / 1000W Peak / 125dB peak 1m
248x414x224 (H/B/T)
Amping: Bittner

■ **Ton-Unterstützung für kleinere Anlässe wie Versammlungen usw.**

Ist NICHT aktiv bei Verwendung mit «grosser» Anlage ab Mischpult im Zusammenhang mit Haupt-PA

Bedienung mit «Einfach»-Bedieneinheit (siehe Seite 27)
In Saaldecke (nicht sichtbar, interne Bezeichnung Saal 1) fix eingebaut

AD Systems iFlex 12

2 Stück
Neodym / PPCN Technologie
12"/1" / 65Hz-18kHz / 400W RMS / 1600W Peak / 130dB peak 1m
380x622x350 (H/B/T)
Amping: Bittner

Diverses Tontechnik

Mischpult Yamaha TF1 Digitalmischpult

[Technische Daten](#)

Im Rack auf Rollen montiert, mit kompletter Verkabelung
Mit montierter Steuereinheit für Gongauslösung sowie Möglichkeit der
Zuschaltung Saal-Programm und Durchsagen in Nebenbereiche

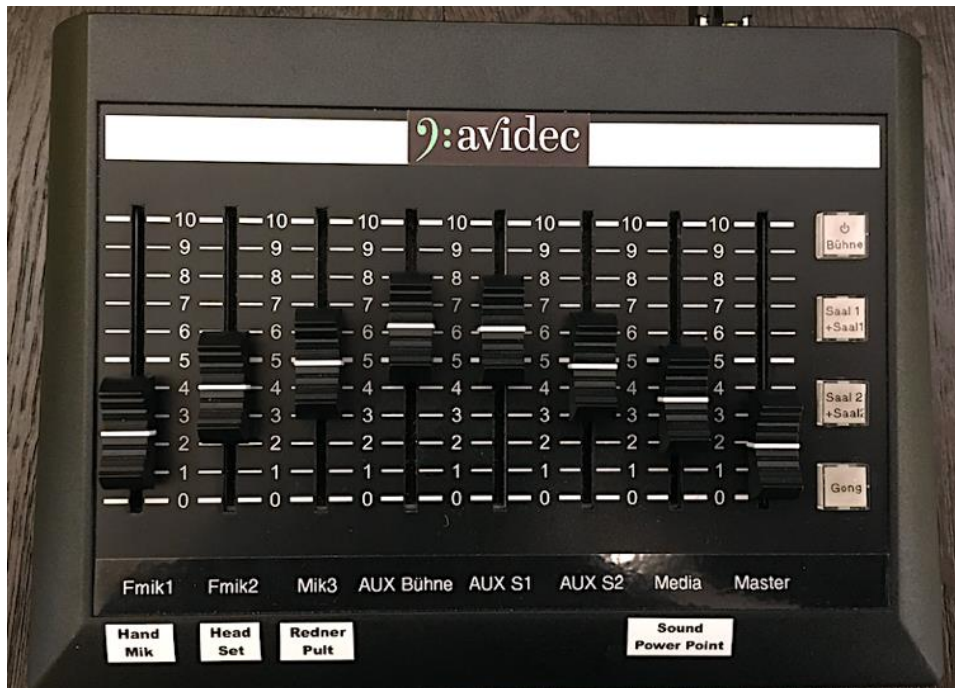


Stagebox Yamaha TIO 1608



«Einfach»-Bedieneinheit

Für kleinere Anlässe wie Versammlungen, Podiumsgespräche usw.
Individuelle Schaltmöglichkeiten von Deckenlautsprechern Saal1/Saal2
Nicht im Zusammenhang mit «grosser» Anlage verwendbar



Vorhandene Mikrofone

Wireless (auf Mischpult angelegt):

6 x Headset: Sennheiser ew 300 G3 Bodypack
Bestückt mit Sennheiser HSP-4 Mikro beige

2 x Handheld Sennheiser e 865

Bodypack und Handheld jeweils 2 AA Batterien

Wired:

2 x Shure SM58
Dynamisches Mikrofon (z.Bsp. Gesang)

2 x AKG C 1000S
Allrounder-Kondensatormikrofon
48V Phantom oder 2 AA Batterien

2 x Sennheiser e 901
Kondensator-Grenzfläche (z.Bsp. Bassdrum)
48V Phantom

1 x Shure MX 396
Grenzfläche mit mehreren Kapseln für Tischgespräche
48V Phantom

Diverses Kleinmaterial

Diverse Stromkabel, Verlängerungen, Mehrfachstecker
XLR-Kabel
Speak On Kabel
Mikrofonständer
Notenständer
Wiederaufladbare AA-Batterien
Tascam CD500 Player

Nicht vorhanden

Backline
Individuelles Monitoring (In Ear, zusätzliche oder andere Monitore)
Instrumentenmikrofonierung (Drums, Specials)
Multicore
DI-Boxen
Verbindungskabel ab/zu Instrument
Spezielle Kabelübergänge
Individuelle Adapterkabel
Recording-/Playbackunits
Teppiche

Bitte beachten:

Der Gemeindesaal ist keine Event-Firma. Es ist von allem nur das absolut Nötigste vorhanden. Für Bands/Orchester ist das vorhandene Kleinmaterial (Kabel, XLR, Mik-Ständer etc.) schnell am Limit. Die verantwortlichen Personen vom Gemeindesaal helfen aber gerne mit, Lösungen für «Probleme» zu suchen.

Verschiedenes Gemeindesaal

Konzertflügel Bösendorfer

Model 225 / schwarz poliert / Seriennummer 32855 / Baujahr 1980
Stimmung / Umstimmung NUR via Hauswart, ca. CHF 250.-



Rednerpult

Höhenverstell-Automatik
Mikrofonierung



Genie AWP 30

Max. Arbeitshöhe 10m

Max. Nutzlast 150kg

Positionierung manuell, mit Sicherheitsauslegern



Inventar für Anlässe

600 Stühle

75 Tische (80cmx180cm, 6 Personen)

25 runde Tische (160cm, 6-8 Personen)

12 Bartische (Stehtische)

10 Stellwände (120cmx140cm)



Internet

Optional kann im Gemeindesaal ein breitbandiger Internetanschluss bis zu 10Gbits/s über Kabel gebucht werden.

Für die Bereitstellung und die Nutzung wird pauschal CHF 100.00 in Rechnung gestellt.

Personen mit einer Hörbeeinträchtigung

Für Personen mit einer Hörbeeinträchtigung ist eine Induktions-Ringschleife installiert, die das Saalsignal auf Hörgeräte überträgt.

Träger eines Hörgerätes können ihr Gerät auf «T» umstellen.



Nebenräume

[Künstlergarderobe 1](#)

[Künstlergarderobe 2](#)

[Proberaum](#)

[Sitzungszimmer 1](#)

[Sitzungszimmer 2](#)

Kontakt/Downloads/Reservation

Technischer Dienst

Adi Haas
+41 41 748 11 96
adrian.haas@steinhausen.ch

Toni Felder
+41 41 748 11 90
toni.felder@steinhausen.ch

Verwaltung

+41 41 748 11 11
Reservation.Gemeindesaal@Steinhausen.ch

Diverse Downloads

[Situationsplan](#)
[Plan EG Gemeindesaal](#)
[Bestuhlung ganzer Saal](#)
[Bestuhlung mit Korridor](#)
[Bestuhlung Bankett](#)
[Plan EG Küche](#)
[Geschirr und Küchenmaterial](#)

Reservation

[Reservation Gemeindesaal](#)
[Richtlinien und Gebühren](#)